

# **Kwartaalrapportage**

## **Vliegtuigmeldingen rondom Rotterdam The Hague Airport**

### **3<sup>e</sup> kwartaal 2013**

*Cessna 560 Citation*



Datum : 31-10-2013

Auteur : J.P. van Nieuwenhuizen/ Rob Algra

Organisatie: DCMR Milieudienst Rijnmond  
Postbus 843, 3100 AV Schiedam

## Inleiding

In opdracht van de Commissie Regionaal overleg (CRO) wordt door de DCMR ieder kwartaal een rapportage opgesteld die inzicht biedt in de meldingen die worden veroorzaakt door het gebruik van de luchthaven Rotterdam The Hague Airport (RTHA). Er wordt verslag gedaan over meldingen die mondeling (telefonisch) dan wel schriftelijk of via internet zijn ingediend over geluidsoverlast. Er worden zeer beperkt meldingen over geurhinder (stank) ontvangen. Gezien deze omvang wordt hierover alleen in het jaarrapport gerapporteerd.

Kwartaalrapportages zijn in principe beleidsarm van opzet (tenzij er zich bijzondere aspecten voordoen) en bevatten voornamelijk 'voortgangscijfers'. In deze rapportage wordt verslag gedaan van het 3e kwartaal van 2013.

## Samenvatting

Er zijn dit kwartaal 2295 meldingen over de luchtvaart bij de Meldkamer van de DCMR binnengekomen. Hiervan zijn er 179 veroorzaakt door overvliegers. Omdat deze meldingen geen relatie met Rotterdam The Hague Airport hebben, zijn deze verder buiten beschouwing gelaten. Totaal zijn er derhalve 2116 meldingen die een relatie met Rotterdam The Hague Airport hebben. Over de dagperiode betreft het aantal (getraceerde en ongetraceerde) meldingen 1841 en over de nachtperiode zijn 275 meldingen ontvangen. Dit is een stijging van 93% ten opzichte van het 3<sup>e</sup> kwartaal van 2012. Het grote aantal meldingen van de zogenaamde frequente melders is hier hoofdzakelijk debet aan (zie tabel 7 en 8). Het aantal frequente klagers is toegenomen van 3 in het 3<sup>e</sup> kwartaal van 2012 naar 10 in dit 3<sup>e</sup> kwartaal. Naast de bekende frequente melders uit Bergschenhoek, Reeuwijk en Spijkenisse zijn er nu ook frequente melders uit Rotterdam, Schiedam, Berkel en Rodenrijs en Mijnsheerenland

Het aantal verschillende melders is ten opzichte van het 3<sup>e</sup> kwartaal van 2012 toegenomen met 30% tot 474. De overlast is dus ook in de breedte toegenomen. De ontwikkeling van de melders per kwartaal over de jaren is in tabel 17 te zien.

De meldingen zijn uit 64 verschillende plaatsen/deelgemeenten afkomstig waarvan de top 10 in tabel 9 te zien is. Het hoogste aantal meldingen komt uit de gemeente Rotterdam. Binnen deze gemeente zijn de meeste meldingen afkomstig uit de deelgemeenten Overschie (146) en Schiebroek (278). Deze beide deelgemeenten zijn gesitueerd aan weerszijde en in het verlengde van de baan.

Als de gebruikscijfers van het 3<sup>e</sup> kwartaal van 2013 worden vergeleken met die van 2012, dan valt op dat het totale gebruik in het onderhavige kwartaal is toegenomen van 13.711 naar 14.562 bewegingen. De belangrijkste verschillen zijn een toename van het gebruik van vliegtuigen met straalaandrijving (+1047) en een afname van het aantal bewegingen van propeller aangedreven vliegtuigen (-244).

De luidruchtigste vlucht van dit kwartaal was Boeing 737-800. Deze vlucht noteerde op 8 september om 13:19 een maximale waarde van 90,8 dB op een van de meetposten noteerde. Over deze vlucht is niet geklaagd. In de nacht was het ook een Boeing 737-800 die het meest luidruchtig was. Over deze vlucht zijn 3 meldingen ontvangen.

Het hoogste aantal meldingen (11) ten gevolge van een individuele vlucht is ontvangen over een Cessna 560 Citation 5 die 's nachts rond 01.15 van de luchthaven is vertrokken.

Verreweg de meeste meldingen zijn over de Boeing 737. Een overzicht van het aantal meldingen naar vliegtuigtype is opgenomen in tabel 10.

De meldingen over de nachtperiode zijn in vergelijking met het vorige 3<sup>e</sup> kwartaal gestegen van 223 naar 275. Het aantal nachtvluchten is in die periode vrijwel gelijk gebleven.

De ochtend tussen 7 uur en 8 uur blijft een gevoelige periode. Overlast wordt in deze periode ervaren door beide groepen melders (frequent en niet frequent).

De reden dat in tabel 14 week 40 maar een zeer beperkt aantal meldingen heeft is omdat er in dit kwartaal maar 1 dag in week 40 viel. De rest van week 40 zit in het 4<sup>e</sup> kwartaal.

## Tabellen

Tabel 1: Baangebruik Rotterdam The Hague Airport

3e kwartaal 2013					3e kwartaal 2012			
Baan	Juli	Augustus	September	Kwartaal	Juli	Augustus	September	Kwartaal
baan 06	2.915	1.147	1.390	5.452	1.252	1.276	876	3.404
baan 24	2.393	3.655	3.062	9.110	3.248	3.253	3.806	10.307
<b>Totaal</b>	<b>5.308</b>	<b>4.802</b>	<b>4.452</b>	<b>14.562</b>	<b>4.500</b>	<b>4.529</b>	<b>4.682</b>	<b>13.711</b>

Bron: Rotterdam The Hague Airport

Tabel 2: Aantal bewegingen van de grote en de kleine luchtvaart op Rotterdam The Hague Airport

3e kwartaal 2013					3e kwartaal 2012			
Categorie	Juli	Augustus	September	Kwartaal	Juli	Augustus	September	Kwartaal
Grote luchtvaart	1.963	1.752	2.075	5.790	2.714	2.617	2.572	7.903
Kleine luchtvaart	3.345	3.050	2.377	8.772	1.786	1.912	2.110	5.808
<b>Totaal</b>	<b>5.308</b>	<b>4.802</b>	<b>4.452</b>	<b>14.562</b>	<b>4.500</b>	<b>4.529</b>	<b>4.682</b>	<b>13.711</b>

Bron: Rotterdam The Hague Airport

Tabel 3: Gebruikers Rotterdam The Hague Airport onderverdeeld naar aandrijving

3e kwartaal 2013					3e kwartaal 2012			
Aandrijving	Juli	Augustus	September	Kwartaal	Juli	Augustus	September	Kwartaal
Heli	388	370	318	1.076	327	362	339	1.028
Jet	1.600	1.509	1.720	4.829	1.288	1.251	1.243	3.782
Prop	3.320	2.923	2.414	8.657	2.885	2.916	3.100	8.901
<b>Totaal</b>	<b>5.308</b>	<b>4.802</b>	<b>4.452</b>	<b>14.562</b>	<b>4.500</b>	<b>4.529</b>	<b>4.682</b>	<b>13.711</b>

Bron: Rotterdam The Hague Airport

Tabel 4: Overzicht ingediende geluidmeldingen over luchtvaart

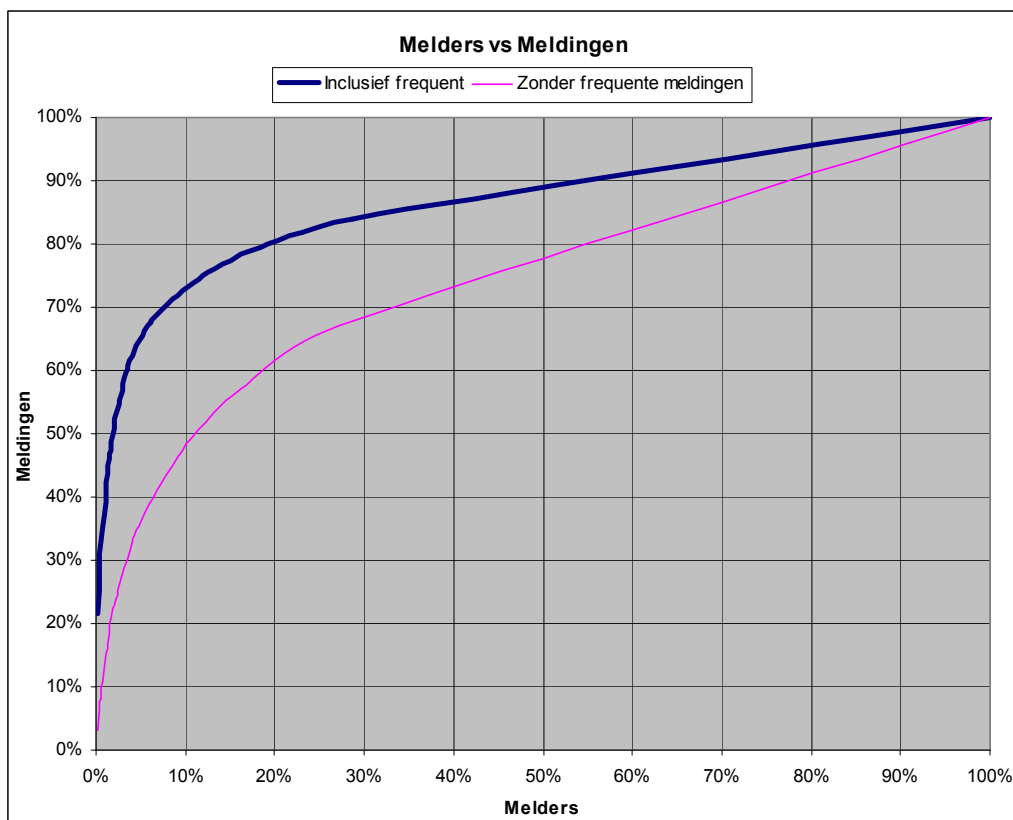
periode	Totaal*	Getraceerd				Niet getraceerd	
	aantal	getraceerd	RTHA dag	RTHA nacht	niet RTHA	Dag	Nacht
Juli	936	859	720	61	78	45	32
Augustus	787	697	571	82	44	69	21
September	572	520	405	58	57	31	21
<b>Totaal</b>	<b>2295</b>	<b>2076</b>	<b>1696</b>	<b>201</b>	<b>179</b>	<b>145</b>	<b>74</b>

\*getraceerd en niet getraceerd

Tabel 5: Verdeling van de geluidmeldingen over Rotterdam The Hague Airport per maand naar soort zoals opgegeven door de melder

Soort	kwartaal	percentage	Juli	percentage	Augustus	percentage	September	percentage
Verkeersvliegtuig	1549	73.2%	584	27.6%	556	26.3%	409	19.3%
Sportvliegtuig	371	17.5%	208	9.8%	80	3.8%	83	3.9%
Helikopter	142	6.7%	47	2.2%	77	3.6%	18	0.9%
Algemeen	24	1.1%	11	0.5%	10	0.5%	3	0.1%
Militair Verkeer	22	1.0%	3	0.1%	17	0.8%	2	0.1%
Reclamevliegtuig	5	0.2%	4	0.2%	1	0.0%	0	0.0%
Vliegverkeer	2	0.1%	1	0.0%	1	0.0%	0	0.0%
Zepelin	1	0.0%	0	0.0%	1	0.0%	0	0.0%
<b>Totaal</b>	<b>2116</b>	<b>100.0%</b>	<b>858</b>	<b>40.5%</b>	<b>743</b>	<b>35.1%</b>	<b>515</b>	<b>24.3%</b>

Tabel 6: De relatie tussen het aantal melders en de ingediende meldingen



Tabel 7: Meldingen per melder

melders	aantal	totaal
338	1	338
51	2	102
22	3	66
11	4	44
11	5	55
6	6	36
5	7	35
1	8	8
3	10	30
6	11	66
1	15	15
1	16	16
1	17	17
1	23	23
3	26	78
1	30	30
1	32	32
1	33	33
2	39	78
1	40	40
1	51	51
1	56	56
1	81	81
1	84	84
1	94	94
1	153	153
1	455	455
<b>474</b>	<b>&lt; totaal &gt;</b>	<b>2116</b>

Tabel 8: De meldingsfrequentie

Meldingsfrequentie	kw3 2013		kw3 2012	
	% van de melders	% van de meldingen	% van de melders	% van de meldingen
1 keer per kwartaal	71,3%	16,0%	64,3%	20,1%
maximaal 1 keer per maand	86,7%	23,9%	86,3%	35,7%
gemiddeld 1 keer per week of meer	4,2%	63,1%	3,8%	44,4%
Frequente melders(35x of meer per kw.)	2,1%	51,6%	0,8%	25,0%

Tabel 9: Aantal meldingen over Rotterdam The Hague Airport verdeeld per woonplaats

plaats	Getraceerd		Niet getraceerd		totaal	percentage
	dag	nacht	dag	nacht		
Rotterdam	441	62	80	17	600	28.4%
Mijnsheerenland	408	16	21	17	462	21.8%
Bergschenhoek	295	72	5	9	381	18.0%
Schiedam	143	26	2	3	174	8.2%
Spijkensisse	103	0	3	0	106	5.0%
Berkel En Rodenrijs	48	4	1	2	55	2.6%
Gouda	34	0	1	0	35	1.7%
Maassluis	22	6	0	0	28	1.3%
Reeuwijk	21	2	1	2	26	1.2%
Vlaardingen	15	4	2	3	24	1.1%
Overigen	166	9	29	21	225	10.6%
<b>Totaal</b>	<b>1696</b>	<b>201</b>	<b>145</b>	<b>74</b>	<b>2116</b>	<b>100.0%</b>

Tabel 10: Aantal meldingen verdeeld per de vliegtuig type

toestel	dag	nacht	totaal	percentage
Boeing 737-700	506	70	576	30.4%
Boeing 737-800	364	23	387	20.4%
Fokker 50	60	1	61	3.2%
Airbus A-319	48	5	53	2.8%
Cessna 172 Skyhawk	52	0	52	2.7%
Robin R-200	48	0	48	2.5%
Robin DR-400	34	0	34	1.8%
Piper Cherokee	33	0	33	1.7%
Eurocopter EC-135	26	6	32	1.7%
Overigen	525	96	621	32.7%
<b>Totaal</b>	<b>1696</b>	<b>201</b>	<b>1897</b>	<b>100.0%</b>

Tabel 11: Overzicht van de meldingen in de nacht per maand en het aantal nachtvluchten

Maand	3e kwartaal 2013			3e kwartaal 2012		
	Nacht meldingen	Nacht vluchten	Gemiddeld aantal meldingen per vlucht	Nacht meldingen	Nacht vluchten	Gemiddeld aantal meldingen per vlucht
Juli	93	97	1,0	52	101	0,5
Augustus	103	67	1,5	102	84	1,2
September	79	86	0,9	69	66	1,0
<b>Totaal</b>	<b>275</b>	<b>250</b>	<b>1,1</b>	<b>223</b>	<b>251</b>	<b>0,9</b>

Bron aantal nachtvluchten: Website Rotterdam The Hague Airport (www.rotterdamthehagueairport.nl)

Tabel 12: Overzicht van de geluid top 10 van de dag

Datum en tijd	Toestel	Geluidmeetpost	Geluidniveau (Lmax)	Soort vlucht	Meldingen
2013-09-08 13:19:00	Boeing 737-800	Overschie (3)	90,8	Start	0
2013-08-31 16:09:43	Boeing 737-800	Overschie (3)	90,6	Start	1
2013-07-30 10:39:00	Airbus A-319	Overschie (3)	90,2	Start	0
2013-09-13 13:37:05	Cessna 560 Citation 5	Overschie (3)	89,9	Start	0
2013-09-08 16:51:13	Boeing 737-800	Schiebroek (5)	89,6	Start	0
2013-09-06 07:39:32	Boeing 737-800	Schiebroek (5)	89,4	Start	0
2013-07-04 12:04:33	Gulfstream 3	Overschie (3)	89,4	Start	3
2013-06-09 07:39:32	Boeing 737-800	Schiebroek (5)	89,4	Start	0
2013-08-09 16:10:20	Boeing 737-800	Schiebroek (5)	89,4	Start	0
2013-01-09 17:02:43	Boeing 737-800	Overschie (3)	89,2	Start	0

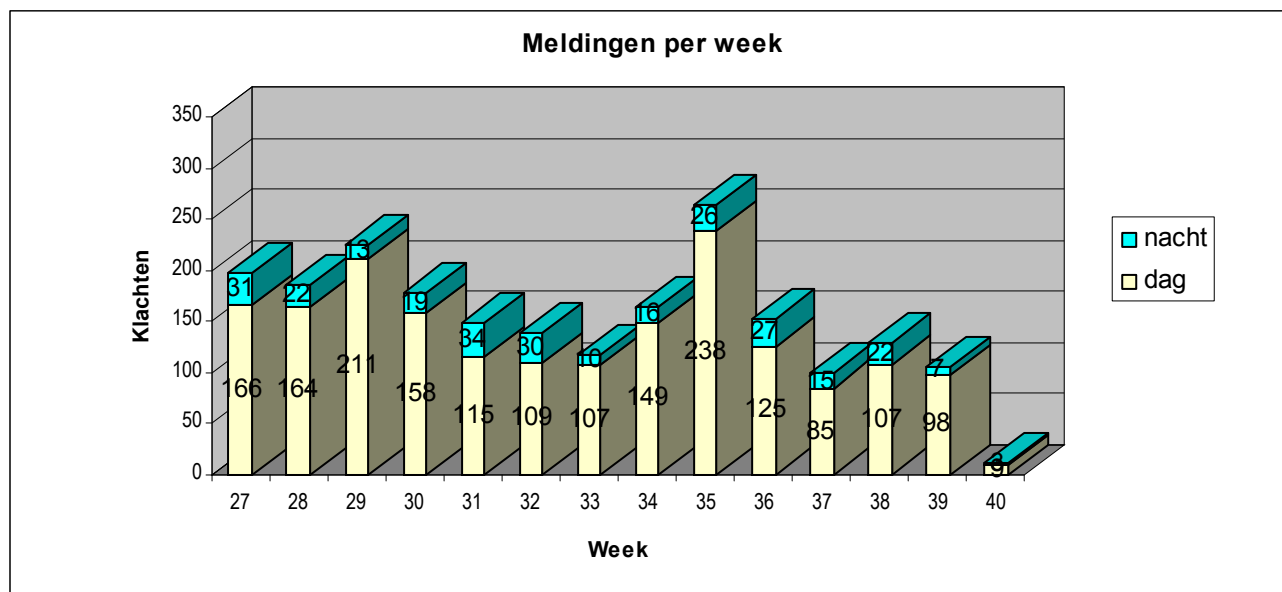
Tabel 13: Overzicht van de geluid top 10 in de nacht

Datum en tijd	Toestel	Geluidmeetpost	Geluidniveau (Lmax)	landing/start	Meldingen
2013-08-10 23:02:05	Boeing 737-800	Schiebroek (5)	89,6	Start	3
2013-08-11 01:17:00	Cessna 560 Citation 5	Overschie (3)	84,8	Start	11
2013-09-10 23:32:43	Bombardier Global 5000	Overschie (3)	84,5	Start	2
2013-09-14 23:54:35	Eurocopter EC-135	Schiebroek (5)	83,4	Landing	0
2013-08-28 23:14:56	Dassault Falcon 900	Schiebroek (5)	82,6	Start	1
2013-07-01 06:58:11	Dassault Falcon 7X	Overschie (3)	81,8	Start	0
2013-08-25 00:36:01	Cessna 650 Citation	Overschie (3)	81,5	Start	4
2013-07-21 05:00:48	Eurocopter EC-135	Overschie (3)	81,3	Landing	0
2013-09-28 23:25:23	Boeing 737-700	Schiedam (2)	81,2	Landing	0
2013-07-29 23:35:53	Boeing 737-800	Schiebroek (5)	81,1	Landing	1

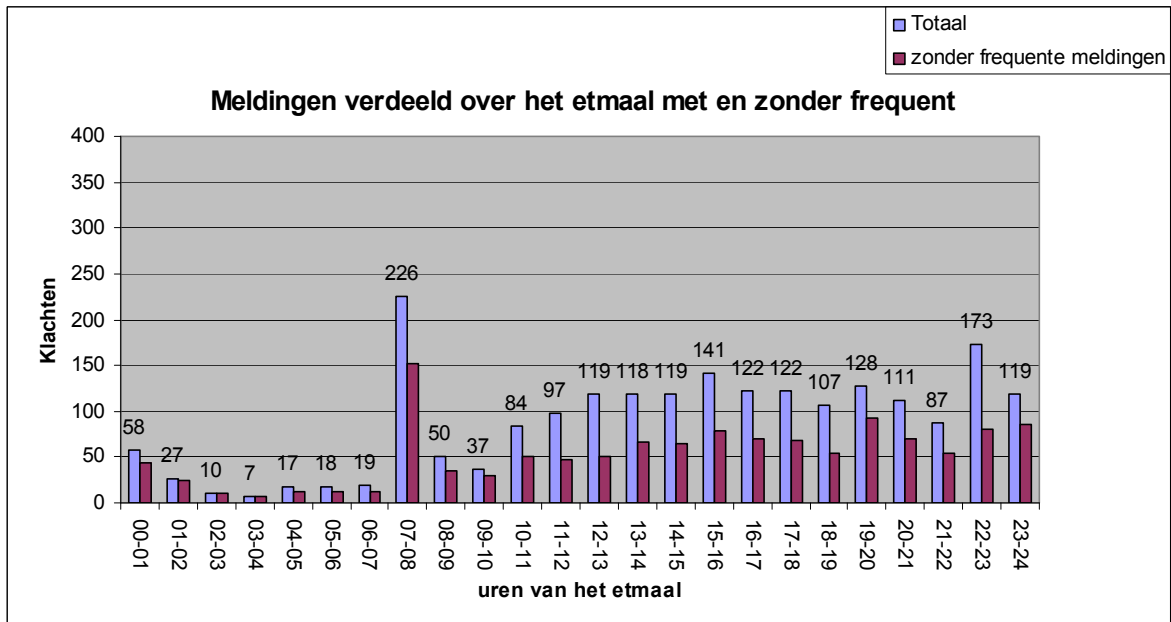
Situering geluidmeetposten:

- (1): Kasteelweg, Schiedam;
- (2): Nachtegaallaan, Schiedam;
- (3): Achterdijk, Overschie;
- (4): Vosmaerstr. Berkel & Rodenrijs;
- (5): Veldkersweg, Schiebroek;
- (6): Pastoor Canniuslaan, Bergschenhoek

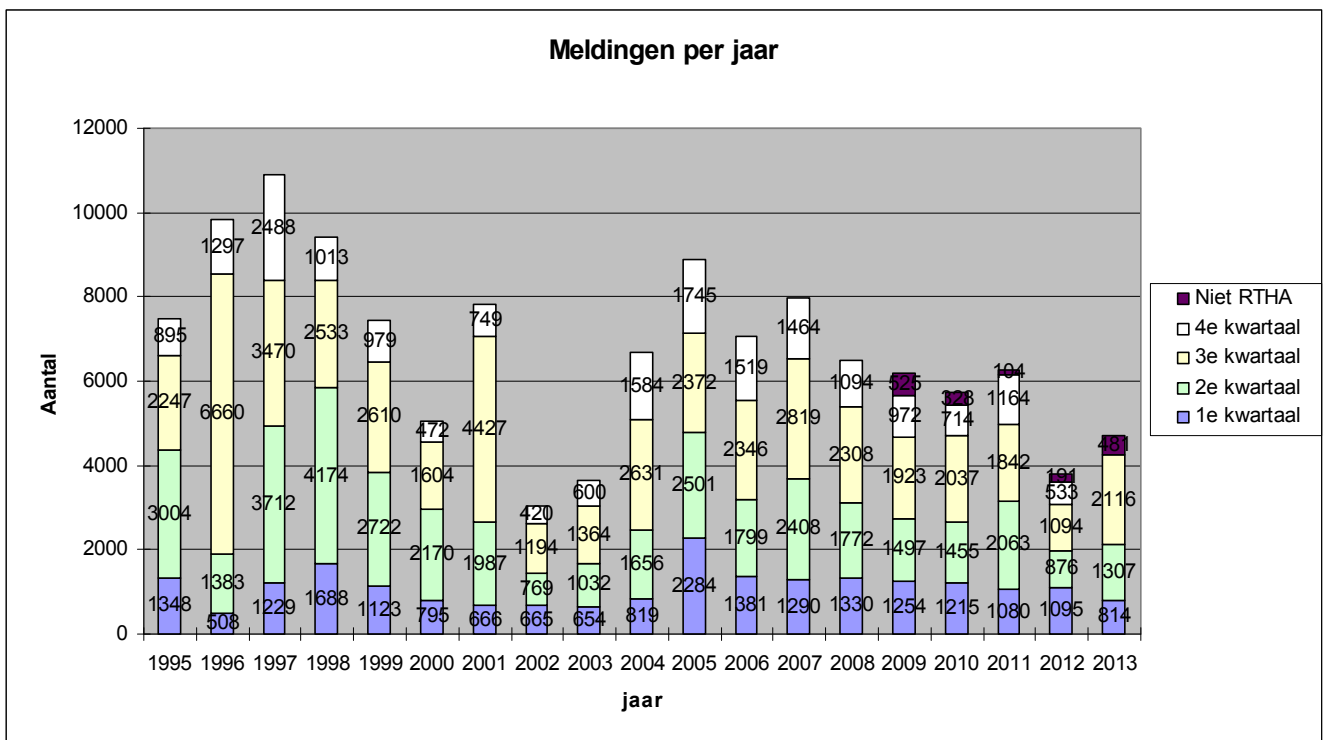
Tabel 14: Meldingen over Rotterdam The Hague Airport per week 3<sup>e</sup> kwartaal 2013



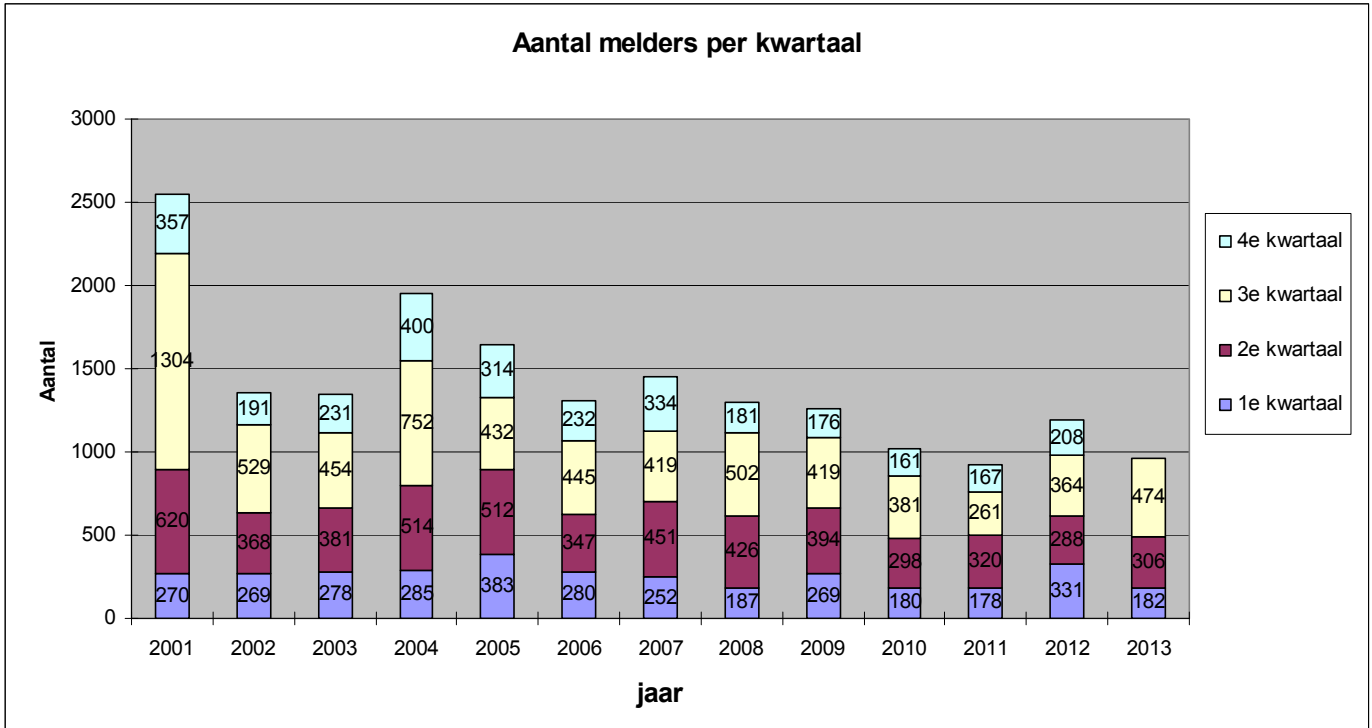
Tabel 15: Meldingen verdeeld over het etmaal



Tabel 16: Overzicht van de ingediende meldingen in de periode 1995 – 2013



Tabel 17: Overzicht van het aantal melders in de periode 2001 – 2013





## **BIJLAGE 1**

# Legenda

kwartaal 3 2013

## AANTAL

- 1 - 2
- 3 - 10
- 11 - 35
- 36 - 455

## alternatief 4c 48 en 56 Lden

### Zone

48 dB - Lden Alternatief 4c

56 dB - Lden Alternatief 4c

Meetposten Ranomos

