

# Kwartaalrapportage

## Vliegtuigmeldingen rondom Rotterdam The Hague Airport

2<sup>e</sup> kwartaal 2013

*Traumaheli*



Datum: 25-10-2013  
Auteur: J.P. van Nieuwenhuizen

Organisatie: DCMR Milieudienst Rijnmond  
Postbus 843, 3100 AV Schiedam

## Inleiding

In opdracht van de Commissie Regionaal overleg (CRO) wordt door de DCMR ieder kwartaal een rapportage opgesteld die inzicht biedt in de meldingen die worden veroorzaakt door het gebruik van de luchthaven Rotterdam The Hague Airport (RTHA). Er wordt verslag gedaan over meldingen die mondeling (telefonisch) dan wel schriftelijk of via internet zijn ingediend over geluidsoverlast. Er worden zeer beperkt meldingen over geurhinder (stank) ontvangen. Gezien deze omvang wordt hierover alleen in het jaarrapport gerapporteerd. Kwartaalrapportages zijn in principe beleidsarm van opzet (tenzij er zich bijzondere aspecten voordoen) en bevatten voornamelijk ‘voortgangscijfers’. In deze rapportage wordt verslag gedaan van het 2e kwartaal van 2013.

## Samenvatting

Er zijn dit kwartaal totaal 1393 meldingen over de luchtvaart bij de Meldkamer van de DCMR binnengekomen. Hiervan zijn er 88 gekoppeld aan overvliegers en hebben dus geen relatie met Rotterdam The Hague Airport. Deze worden verder buiten beschouwing gelaten. Deze rapportage gaat dus over de 1305 meldingen met een relatie naar Rotterdam The Hague Airport. Een stijging van 49% in vergelijking met het vorige 2e kwartaal. Voor een groot deel is de hogere bijdrage van de frequente melders hiervoor verantwoordelijk, deze hadden dit kwartaal 48,6% van de meldingen ingediend en in het 2e kwartaal van 2012 was deze bijdrage slechts 27,7%. Maar de overlast is in de breedte ook iets toegenomen en is het aantal melders gestegen van 288 naar 306.

De meldingen zijn afkomstig uit 44 verschillende plaatsen/deelgemeenten. Het overzicht hiervan is te zien in tabel 9 en wordt grafisch weergegeven in de klachtkaart in de bijlage. Bergschenhoek en Schiedam staan mede, Mijnsheerenland en Spijkenisse staan uitsluitend in de top 5 vanwege de bijdragen van de frequente melders. Totaal zijn er 854 meldingen uit deze plaatsen ontvangen waarvan er 635 (74%) van 6 frequente melders afkomstig zijn. In het vorige 2<sup>e</sup> kwartaal waren er 3 frequente melder die totaal 244 meldingen hebben ingediend.

De meldingen uit Rotterdam zijn hoofdzakelijk afkomstig uit de deelgemeenten die aan weerszijde van de baan liggen: Schiebroek (104) en Overschie (38).

De meldingen over de nachtperiode zijn gestegen van 108 in het 2e kwartaal van 2012 naar 223 in dit kwartaal. Een groot deel hiervan was tussen 23:00 – 01:00 uur. De late avond en vroege ochtend zijn gevoelige perioden voor overlast. Dit is in tabel 15 goed te zien. Het aantal nachtvluchten is in vergelijking met het 2e kwartaal van 2012 iets gestegen; van 231 naar 240.

Opvallend was het relatief hoge aantal meldingen over helikopters in de nacht. Omdat de informatie die door de Luchtverkeersleiding Nederland over helikopters ter beschikking wordt gesteld in veel gevallen beperkt is, heeft het monitoringssysteem RANOMOS+ maar 1 van de 43 meldingen over helikopters aan een vlucht kunnen koppelen. Het betrof hier een traumahelikopter.

Het totaal aantal bewegingen op Rotterdam The Hague Airport is in vergelijking met het 2e kwartaal van 2012 met 944 bewegingen gestegen. Deze stijging komt door een toename van de grote luchtvaart met 1106 bewegingen, de kleine luchtvaart is met 162 bewegingen afgenomen.

De luidruchtigste vlucht van dit kwartaal was van een Eurocopter (traumahelikopter), deze noteerde een maximaal geluidsniveau van 90,8 dB op een van de meetposten. De helikopter vloog op ongeveer 145 meter hoogte vlak over de betreffende meetpost. Over deze vlucht zijn geen meldingen ontvangen.

## Tabellen

*Tabel 1: Baangebruik Rotterdam The Hague Airport*

2e kwartaal 2013					2e kwartaal 2012			
Baan	April	Mei	Juni	Kwartaal	April	Mei	Juni	Kwartaal
baan 06	2.183	1.768	2.337	6.288	1.407	2.433	1.827	5.667
baan 24	2.642	2.930	2.407	7.979	2.512	2.525	2.619	7.656
<b>Totaal</b>	<b>4.825</b>	<b>4.698</b>	<b>4.744</b>	<b>14.267</b>	<b>3.919</b>	<b>4.958</b>	<b>4.446</b>	<b>13.323</b>

Bron: Rotterdam The Hague Airport

*Tabel 2: Aantal bewegingen van de grote en de kleine luchtvaart op Rotterdam The Hague Airport*

2e kwartaal 2013					2e kwartaal 2012			
Categorie	April	Mei	Juni	Kwartaal	April	Mei	Juni	Kwartaal
Grote luchtvaart	1.678	2.077	2.011	5.766	1.281	1.697	1.682	4.660
Kleine luchtvaart	3.147	2.621	2.733	8.501	2.638	3.261	2.764	8.663
<b>Totaal</b>	<b>4.825</b>	<b>4.698</b>	<b>4.744</b>	<b>14.267</b>	<b>3.919</b>	<b>4.958</b>	<b>4.446</b>	<b>13.323</b>

Bron: Rotterdam The Hague Airport

*Tabel 3: Gebruikers Rotterdam The Hague Airport onderverdeeld naar aandrijving*

2e kwartaal 2013					2e kwartaal 2012			
Aandrijving	April	Mei	Juni	Kwartaal	April	Mei	Juni	Kwartaal
Hefschroef aandrijving	409	351	482	1.242	337	350	319	1.006
Jet aandrijving	1.336	1.713	1.623	4.672	942	1.301	1.306	3.549
Proppeler aandrijving	3.080	2.634	2.639	8.353	2.640	3.307	2.821	8.768
<b>Totaal</b>	<b>4.825</b>	<b>4.698</b>	<b>4.744</b>	<b>14.267</b>	<b>3.919</b>	<b>4.958</b>	<b>4.446</b>	<b>13.323</b>

Bron: Rotterdam The Hague Airport

Tabel 4: Overzicht ingediende geluidmeldingen over luchtvaart

periode	Totaal*	Getraceerd				Niet getraceerd	
		aantal	getraceerd	RTHA dag	RTHA nacht	niet RTHA	Dag
April	409	332	281	28	23	37	40
Mei	470	425	361	47	17	21	24
Juni	514	461	360	53	48	22	31
<b>Totaal</b>	<b>1393</b>	<b>1218</b>	<b>1002</b>	<b>128</b>	<b>88</b>	<b>80</b>	<b>95</b>

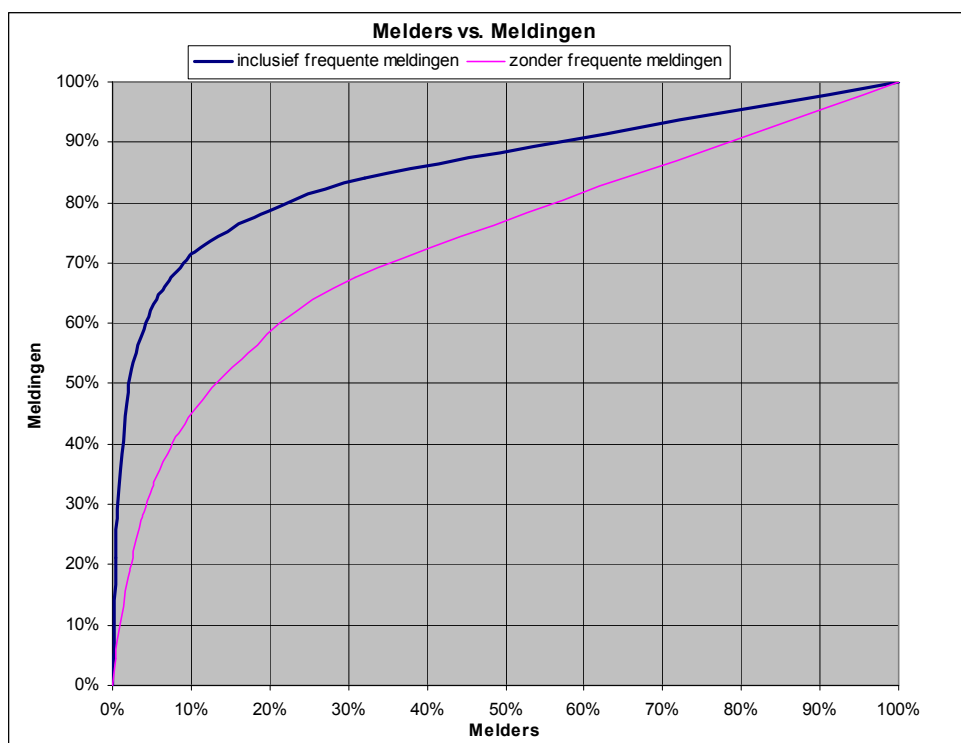
\*getraceerd en niet getraceerd

Tabel 5: Verdeling van de geluidmeldingen over Rotterdam The Hague Airport per maand naar soort zoals opgegeven door de melder

Soort	kwartaal	percentage	April	percentage	Mei	percentage	Juni	percentage
Verkeersvliegtuig	1092	83.7%	297	22.7%	393	30.2%	402	30.8%
Helikopter	134	10.3%	70	5.4%	35	2.7%	29	2.2%
Sportvliegtuig	66	5.0%	13	1.0%	22	1.7%	31	2.4%
Algemeen	10	0.8%	6	0.5%	2	0.2%	2	0.2%
Militair Verkeer	3	0.2%	0	0.0%	1	0.1%	2	0.2%
<b>Totaal</b>	<b>1305</b>	<b>100.0%</b>	<b>386</b>	<b>29.5%</b>	<b>453</b>	<b>34.8%</b>	<b>466</b>	<b>35.7%</b>

Tabel 6: De relatie tussen het aantal melders en de ingediende meldingen

Tabel 7: Meldingen per melder



melders	aantal	Meldingen
208	1	208
43	2	86
17	3	51
6	4	24
3	5	15
5	6	30
2	7	14
3	8	24
1	9	9
2	10	20
2	13	26
1	14	14
1	15	15
1	16	16
1	17	17
1	18	18
1	21	21
1	28	28
1	34	34
1	53	53
1	54	54
1	61	61
1	87	87
1	104	104
1	276	276
<b>306</b>	<b>&lt; totaal &gt;</b>	<b>1305</b>

Tabel 8: De meldingsfrequentie

kw2 2013			kw2 2012	
meldingsfrequentie	% van de melders	% van de meldingen	% van de melders	% van de meldingen
1 keer per kwartaal	67,6%	15,8%	67,4%	21,2%
maximaal 1 keer per maand	87,6%	26,5%	86,5%	36,0%
gemiddeld 1 keer per week of meer	4,6%	61,1%	3,8%	45,9%
Frequente melders(35x of meer per kw.)	2,0%	48,6%	1,0%	26,7%

Tabel 9: Aantal meldingen over Rotterdam The Hague Airport verdeeld per woonplaats

plaats	Getraceerd		Niet getraceerd		totaal	percentage
	dag	nacht	dag	nacht		
Bergschenhoek	372	53	21	11	457	34.9%
Schiedam	182	12	15	19	228	17.5%
Rotterdam	143	40	22	18	223	17.2%
Mijnsheerenland	66	6	6	11	89	6.8%
Spijkenisse	75	3	0	2	80	6.1%
Berkel En Rodenrijs	30	2	1	4	37	2.8%
Nieuwerkerk ad IJssel	24	4	0	3	31	2.4%
Vlaardingen	15	4	4	5	28	2.1%
Delft	10	0	1	7	18	1.5%
Maasland	13	1	0	0	14	1.1%
Overigen	72	3	10	15	100	7.6%
<b>Totaal</b>	<b>1002</b>	<b>128</b>	<b>80</b>	<b>95</b>	<b>1305</b>	<b>100.0%</b>

Tabel 10: Aantal meldingen verdeeld per vliegtuig type

toestel	dag	nacht	totaal	percentage
Boeing 737-700	412	54	466	41.1%
Boeing 737-800	233	9	242	21.3%
Fokker 50	71	0	71	6.3%
Dassault Falcon 7X	8	25	33	2.9%
Airbus A-320	29	0	29	2.6%
Piaggio P-180 Avanti	17	4	21	2.0%
Cessna 208	19	0	19	1.7%
Airbus A-319	16	0	16	1.4%
Cessna 560X Citation Excel	10	5	15	1.3%
Overigen	148	22	170	19.4%
<b>Totaal</b>	<b>963</b>	<b>119</b>	<b>1082</b>	<b>100.0%</b>

Tabel 11: Overzicht van de meldingen in de nacht per maand en het aantal nachtvluchten

Maand	2e kwartaal 2013			2e kwartaal 2012		
	Nacht meldingen	Nacht vluchten	Gemiddeld aantal meldingen per vlucht	Nacht meldingen	Nacht vluchten	Gemiddeld aantal meldingen per vlucht
April	68	66	1,0	38	65	0,6
Mei	71	69	1,0	30	75	0,4
Juni	84	105	0,8	40	91	0,4
<b>Totaal</b>	<b>223</b>	<b>240</b>	<b>0,9</b>	<b>108</b>	<b>231</b>	<b>0,5</b>

Bron aantal nachtvluchten: Website Rotterdam The Hague Airport ([www.rotterdamthehagueairport.nl](http://www.rotterdamthehagueairport.nl))

Tabel 12: Overzicht van de geluid top 10 over de dagperiode

Datum en tijd	Toestel	Geluidmeetpost	Geluidniveau (Lmax)	landing/start	Meldingen
2013-04-27 09:29:31	Eurocopter EC-135	Overschie (3)	90,8	Terrein	0
2013-04-05 10:20:06	Eurocopter EC-135	Overschie (3)	90,4	Terrein	0
2013-06-01 15:43:53	Boeing 737-800	Overschie (3)	90,3	start	0
2013-05-17 15:28:58	Boeing 737-800	Schiebroek (5)	90,1	Start	1
2013-05-24 14:26:23	Robin R-200	Overschie (3)	89,8	landing	0
2013-05-22 18:50:08	Boeing 737-800	Overschie (3)	89,7	Start	0
2013-05-25 16:18:13	Onbekend	Schiebroek (5)	89,4	start	0
2013-05-16 17:15:59	Boeing 737-800	Schiebroek (5)	89,4	Start	0
2013-04-26 10:52:55	Airbus A-321	Schiebroek (5)	89,3	Start	0
2013-05-31 16:54:19	Boeing 737-800	Schiebroek (5)	89	Start	0

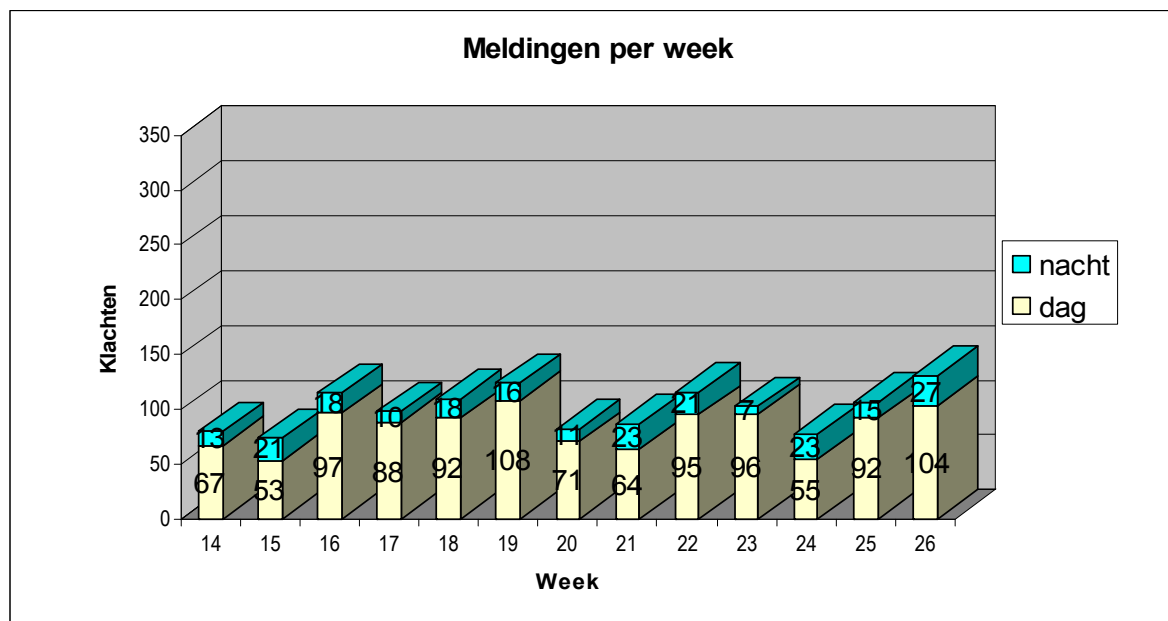
Tabel 13: Overzicht van de geluid top 10 in de nacht

Datum en tijd	Toestel	Geluidmeetpost	Geluidniveau (Lmax)	landing/start	Meldingen
2013-06-12 23:56:46	Boeing 737-800	Overschie (3)	85,5	start	2
2013-06-17 06:07:41	Eurocopter EC-135	Overschie (3)	84,6	Overvlieger	0
2013-06-06 23:32:23	Boeing 737-800	Nachtegaallaan (2)	83,5	Landing	1
2013-06-19 23:38:32	Boeing 737-800	Nachtegaallaan (2)	82,8	Landing	0
2013-04-12 23:15:38	Boeing 737-700	Schiebroek (5)	82,1	Landing	0
2013-06-08 23:08:26	Boeing 737-700	Nachtegaallaan (2)	82,1	Landing	0
2013-06-08 00:00:50	Boeing 737-800	Nachtegaallaan (2)	82	Landing	1
2013-05-25 23:16:28	Boeing 737-700	Nachtegaallaan (2)	82	Landing	1
2013-06-06 23:00:34	Boeing 737-700	Nachtegaallaan (2)	81,9	Landing	0
2013-04-13 00:41:59	Boeing 737-700	Schiebroek (5)	81,7	Landing	1

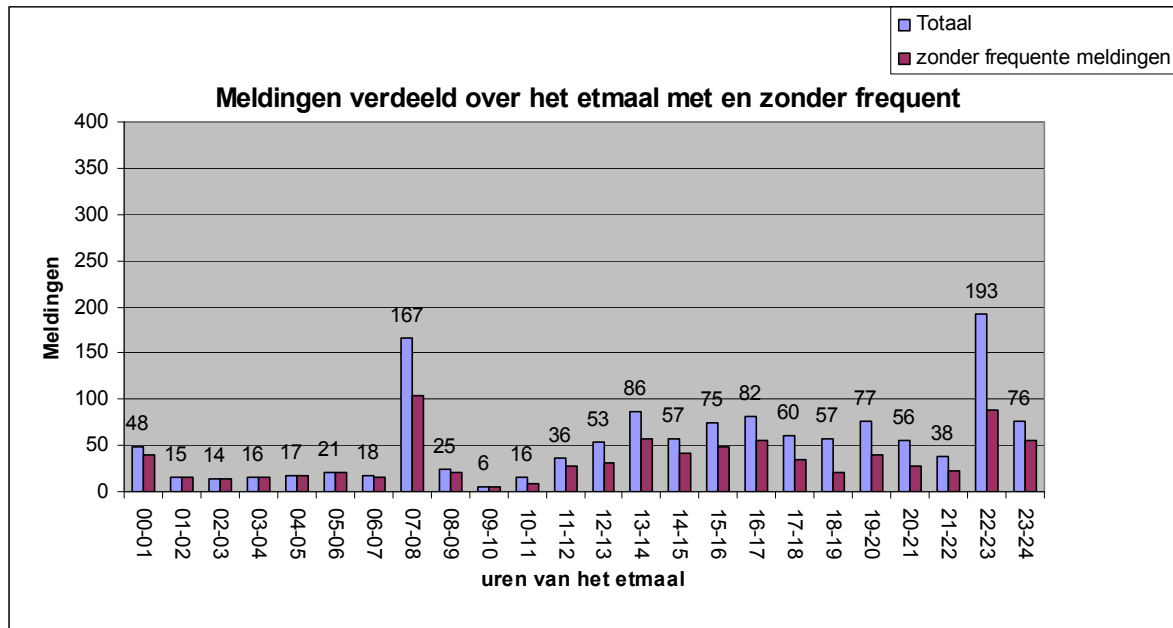
Situering geluidmeetposten:

- (1): Kasteelweg, Schiedam;
- (2): Nachtegaallaan, Schiedam;
- (3): Achterdijk, Overschie;
- (4): Vosmaerstr. Berkel & Rodenrijs;
- (5): Veldkersweg, Schiebroek;
- (6): Pastoor Canniuslaan, Bergschenhoek

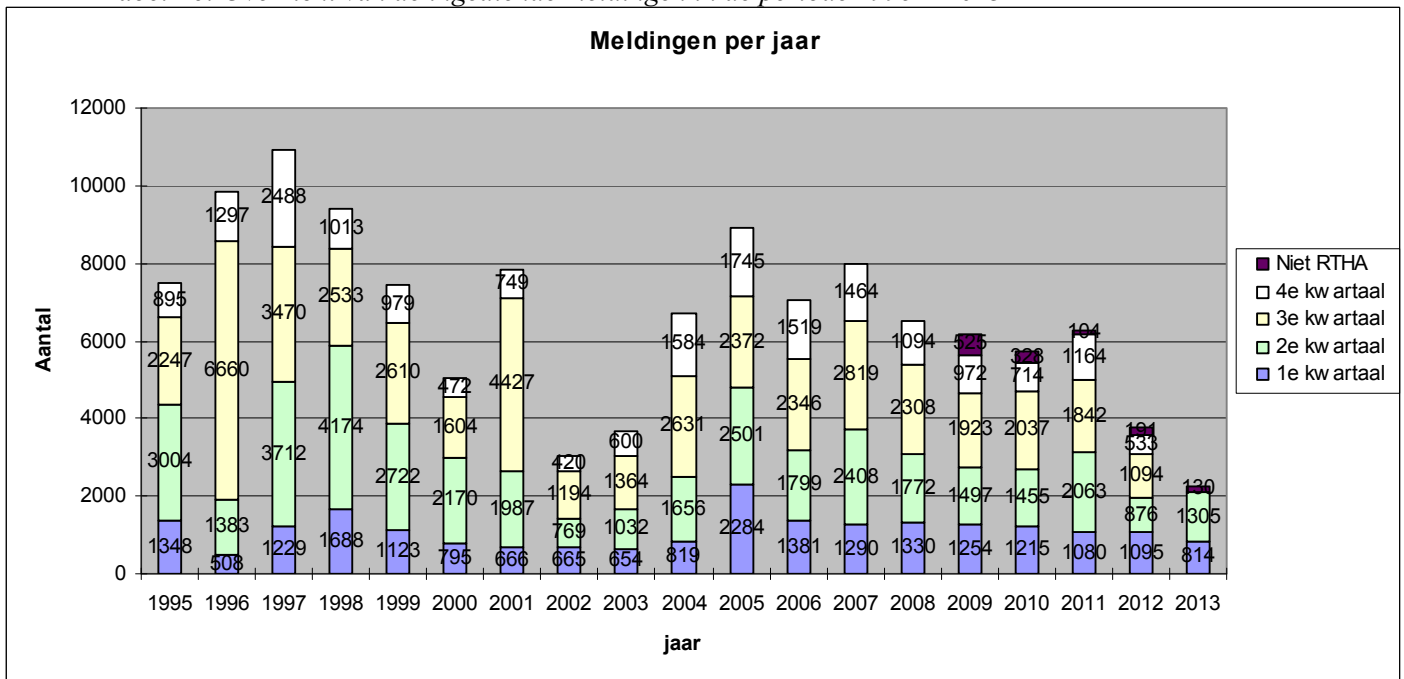
Tabel 14: Meldingen over Rotterdam The Hague Airport per week 2<sup>e</sup> kwartaal 2013



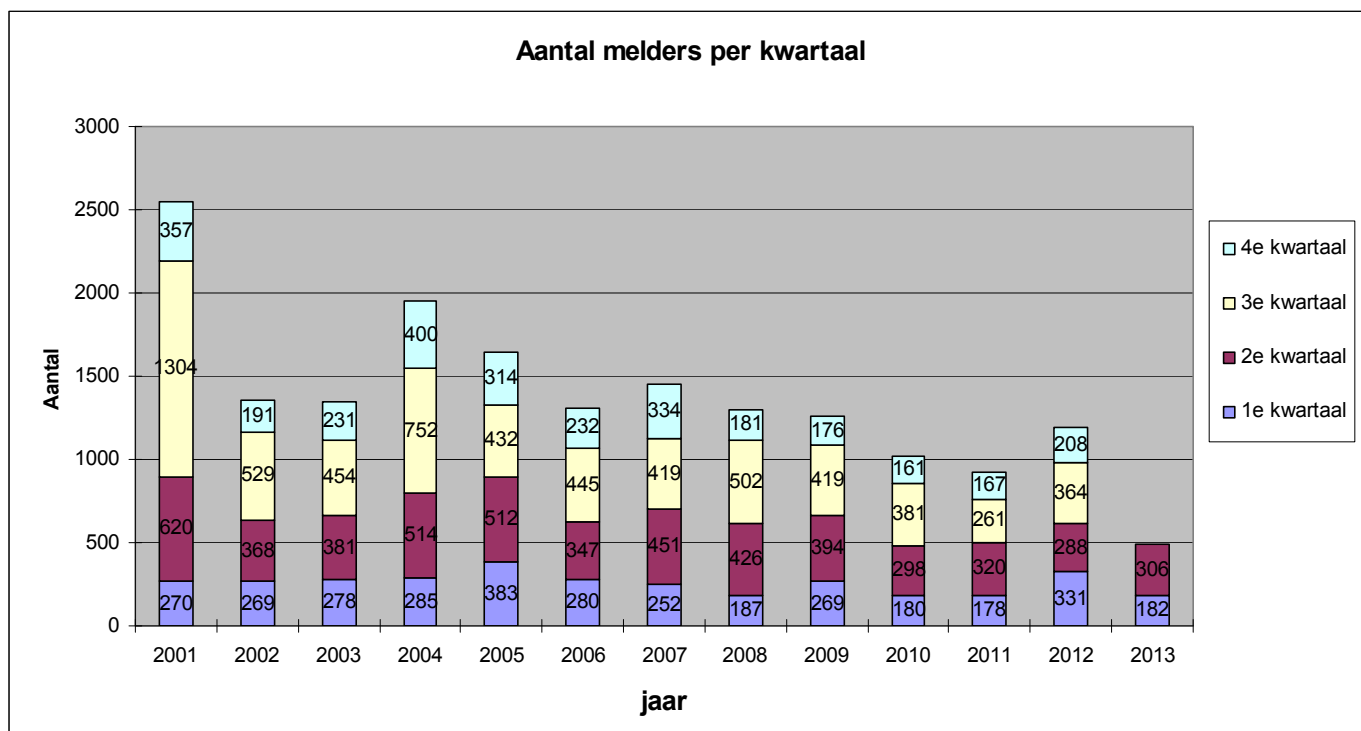
Tabel 15: Meldingen verdeeld over het etmaal



Tabel 16: Overzicht van de ingediende meldingen in de periode 1995 – 2013



Tabel 17: Overzicht van het aantal melders in de periode 2001 – 2013





## **BIJLAGE 1**

# Legenda

2e Kwartaal 2013

## AANTAL

- 1 - 2
- 3 - 10
- 11 - 35
- 36 - 267
- ▲ Meetposten Ranomos

## alternatief 4c 48 en 56 Lden

### Zone

- 48 dB - Lden Alternatief 4c
- 56 dB - Lden Alternatief 4c

